



## Dit jaar geen plukdag in de boomgaard in het Ommoordse Veld

Op 1 oktober hoopten we appels en peren te oogsten in de hoogstamboomgaard in het Ommoordse veld en in de oude boomgaard op De Blijde Wei. Helaas bleek er nauwelijks fruit aan de bomen te hangen, op de Blijde Wei eigenlijk alleen kweeperen.

Hoe dat komt is moeilijk te zeggen. Op internet lees je over de appelbloesemkever en de perenkopkever die bij sommige telers de oogst volledig vernield hebben dit jaar. Anderen geven het weer de schuld, al vroeg in het voorjaar warm en daarna een periode koud en nat. We weten het niet en kunnen alleen maar hopen dat het volgend jaar beter zal zijn.

De Werkgroep Ommoordse Veld Open & Groen had het op de Facebookpagina gezet en ook op de Facebookpagina van Ommoord Nieuws. Maar veel mensen hadden dat niet gezien en kwamen toch naar De Blijde Wei. Jammer dat ze voor niets kwamen, we hopen dat het niet meer voorkomt.



### Activiteiten Romeynshof

26 oktober, 20:00 uur,  
LCC Romeynshof (Stresemannplaats 8):  
**Fado met Maria de Fátima (concert)**

27 oktober, 11:00 - 16:00 uur,  
LCC Romeynshof (Stresemannplaats 8):  
**Pluk de Dag in je Wijk**

# UITNODIGING Boekpresentatie Totale ruimte van Annette Jansen

*Querido Fosfor, boekhandel Donner en Annette Jansen nodigen u en uw partner van harte uit voor de feestelijke presentatie van:*

**Totale ruimte** van Annette Jansen

In de voetsporen van een bouwkunstenaar. Jaap Bakema 1914-1981

op zaterdag 14 oktober vanaf 15.00 uur  
in Theater Boekhandel Donner, Coolsingel 129 in Rotterdam

## Programma

Welkom door Frank Westerman  
Filmfragment Van Stoel tot Stad  
Annette Jansen gaat in gesprek met Frank Westerman over haar boek, en leest voor. Feestelijke overhandiging van exemplaren aan Brita en Eric Bakema.

Na afloop zal de auteur signeren en is er gelegenheid voor een drankje tot 17.00 uur

Wilt u de presentatie bijwonen?  
Graag aanmelden vóór 1 oktober bij  
[publiciteit@queridofacto.nl](mailto:publiciteit@queridofacto.nl)  
ovv 'presentatie Totale ruimte'

*We hopen u van harte te ontmoeten op 14 oktober!*



# 14 oktober: open dag in Hospice IJsselPolder

Zaterdag 14 oktober is de Internationale Dag van de Palliatieve zorg. Wereldwijd is er aandacht voor hospice- en palliatieve zorg: een dag die in Hospice IJsselPolder niet ongemerkt voorbij gaat.

## Huis van warmte en aandacht

Hospice IJsselPolder is een huis van warmte en aandacht waar het draait om ondersteuning in de laatste levensfase: een huis waar mensen het leven op hun manier af kunnen ronden. De zorg is niet gericht op genezing, maar op alles wat het leven nog zo aangenaam mogelijk kan maken. Het motto van IJsselPolder is dan ook: Ik kan je niet beter maken, maar ik kan wel proberen ervoor te zorgen dat je je wat beter voelt. De zorg is maatwerk, afgestemd op wat voor de bewoner en voor de naasten belangrijk is.

## Open dag

In IJsselPolder gaat het over het leven, over wat er (nog) kan en over wat een ogenschijnlijk gewoon moment een gouden rand kan geven. Om te laten zien hoe dat kan, organiseert het hospice juist op de Dag van de Palliatieve Zorg een open dag. Op 14 oktober opent het huis de deuren van

11 tot 15 uur. Ieder die iets van de sfeer wil proeven, iets van de IJsselPolder-warmte wil ervaren of gewoon benieuwd is naar hoe het er in een hospice aan toe gaat, is meer dan van harte welkom.

## IJsselHospices

IJsselPolder is onderdeel van IJsselHospices. Ook de locaties in Nieuwerkerk (IJsselThuis) en Capelle (IJsselOever) organiseren op 14 oktober een open dag.

## Hospice IJsselPolder,

Thomas Mannplaats 299, Rotterdam-Ommoord.  
Voor meer informatie: [www.hospiceijsselpolder.nl](http://www.hospiceijsselpolder.nl) of 0103182821 (coördinator).





# Prijsprikkel en cultuurverandering nodig voor minder lege vrachtwagens

Sterkere prijsprikkels en een cultuuromslag zijn nodig om de transportsector efficiënter te maken. Dat zijn de belangrijkste conclusies in het vandaag gepresenteerde onderzoek naar logistieke efficiëntie dat CE Delft in opdracht van Natuur & Milieu heeft uitgevoerd. “De overheid wil vanaf 2026 de inkomsten uit de vrachtwagenheffing, zo’n EUR 250 miljoen per jaar, terugsluizen naar de sector om verduurzaming aan te jagen. Omdat het nog onduidelijk was welke maatregelen hiervoor effectief zijn, hebben we CE Delft gevraagd onderzoek te doen”, vertelt Nienke Onnen, programmaleider duurzame mobiliteit bij Natuur & Milieu.

Meer dan de helft (55%) van de capaciteit van de rondrijdende vrachtwagens wordt niet benut. Onnen: “Een groot deel van de vrachtwagens rijdt nu leeg of bijna leeg rond en dat moet anders. Het verhogen van de beladingsgraad zorgt ervoor dat er minder kilometers gereden hoeven worden. Dat is niet alleen positief voor de uitstoot van CO<sub>2</sub>, stikstof en fijnstof, maar ook voor het tegengaan van files en verkeersveiligheid. Het is heel goed dat de opbrengsten van de vrachtwagenheffing hiervoor ingezet gaan worden.”

## Barrières wegnemen

Voor het onderzoek analyseerde CE Delft vijf maatregelen, die in theorie veel potentie hebben, zoals het hergebruiken van containers en cross chain control centers (4C). Het blijkt dat het digitaliseringsniveau en de cultuur in de sector de belangrijke barrières zijn die invoering van meerdere maatregelen in de weg zitten. Zo is het bundelen van lading of gebruik van een andere modaliteit alleen te realiseren als bedrijven andere prioriteiten stellen en samenwerken, maar dat zit (nog) niet in de bedrijfscultuur. Het besparingspotentieel van samenwerking wordt ingeschat op minimaal 10%, maar daarvoor is dus een cultuurverandering nodig. Datadelen, gericht op het ontdekken van samenwerkingskansen tussen bedrijven om transportkilometers te reduceren, zou kunnen helpen.

Veel bedrijven beschikken echter nog niet over de benodigde data of zijn niet in staat deze te delen.

## Randvoorwaarden creëren

Natuur & Milieu adviseert de overheid daarom om de inkomsten uit de vrachtwagenheffing in te zetten om de barrières voor een cultuuromslag weg te nemen en het digitaliseringsniveau te verbeteren. Het direct financieren van de onderzochte maatregelen loont minder, volgens de

onderzoekers. Onnen: “Door in te zetten op digitalisering en een omslag in de cultuur, creëert de overheid de randvoorwaarden die ondernemers nodig hebben om stappen te zetten. Op die manier kunnen bedrijven dan zelf bepalen welke middelen het beste bij hun situatie passen.”

## Verhoging vrachtwagenheffing

De milieuorganisatie benadrukt verder dat het onderzoek bevestigt dat een financiële prikkel, zoals de vrachtwagenheffing, de noodzaak voor een efficiëntere logistiek vergroot. Natuur & Milieu pleit er dan ook voor om het gemiddelde tarief van de vrachtwagenheffing te verhogen van 15 cent per km naar 30 cent per km. Onnen: “Een verhoging zorgt ervoor dat het maken van loze kilometers echt oninteressant wordt. Bovendien is dat in lijn met de toekomstige tarieven in Duitsland. Uitgangspunt bij de tariefstelling was dat deze vergelijkbaar moet zijn met die van onze buurlanden en met de huidige 15 cent per km is dat zeker niet het geval.”

<https://natuurenmilieu.nl/>



# Gelijke kansen in het onderwijs met sociale robots

*Gelijke kansen in het onderwijs voor 3000 leerlingen met sociale robots*

## In Rotterdam krijgen 230 brugklassers en achtstegroepers die mogelijkheid

RobotWise, de organisatie die zich richt op talentontwikkeling met behulp van sociale educatieve robots, biedt komend jaar 60 basis- en middelbare scholen innovatieve lesprogramma's aan. Hierbij ligt voor 3000 leerlingen vooral de nadruk op het vergroten van 'kansengelijkheid'. In Rotterdam krijgen 230 brugklassers en achtstegroepers die mogelijkheid. Dat maakt RobotWise vandaag bekend.

Voor de benodigde financiering ondersteunde RobotWise deze scholen succesvol bij het aanvragen van onderwijssubsidies, verkrijgbaar via het Gelijke Kansen-programma van het Ministerie van Onderwijs, Cultuur en Wetenschap (OCW). Het aantal leerlingen is landelijk verdriedubbeld ten opzichte van vorig jaar.

### Aanpak

De scholen kunnen de subsidies gebruiken voor het afnemen van RobotWise lesprogramma's [1], inclusief trainingen voor leerkrachten en de benodigde leermiddelen, zoals robots. De lesprogramma's bestaan uit games met storytelling en opdrachten die leerlingen in groepjes offline en online uitvoeren. Met RobotWise verkennen leerlingen zo op een speelse wijze de wereld van robots en experimenteren ze op een interactieve en zelfstandige manier. De leerlingen ontwikkelen laagdrempelig zowel hun technologische- als hun samenwerkingsvaardigheden.

"Op de Paus Joannesschool te Rotterdam is onze missie: klaar voor de toekomst! Ons onderwijs is toekomstgericht en legt de nadruk op plezier, verbondenheid, ontwikkeling en samenwerking. De doelen en werkwijze van het doorstroomprogramma PO-VO van Robotwise sluiten goed aan bij wat wij onze leerlingen willen bieden. Door de inzet van verschillende soorten robots en werkvormen worden niet alleen de technische vaardigheden ontwikkeld, maar zien we ook dat onze leerlingen actief met elkaar samenwerken, problemen signaleren en oplossen en met nieuwe creatieve ideeën komen. Het is mooi om te zien hoe de leerlingen plezier hebben tijdens de lessen, bezig zijn met programmeren en hier sterk in ontwikkelen. We zijn blij met de samenwerking met RobotWise en deze mooie toevoeging op ons lescurriculum!" \_Danielle Koolmees, Vakleer-

kracht ICT en ICT-coördinator Paus Joannesschool te Rotterdam. \_

### Kansengelijkheid

De activiteiten met de robots zijn geschikt voor alle leerlingen en bieden gelijke kansen voor het ontdekken van hun talenten. De robots functioneren als educatief hulpmiddel waarbij de activiteiten de leerlingen spelenderwijs voorbereiden op de toenemende digitalisering in de maatschappij. Maar ook op vaardigheden die nodig zijn voor de arbeidsmarkt van nu en in de toekomst. RobotWise is van mening dat leer- of denkniveau, achtergrond en cultuur geen rol mogen spelen bij het ontdekken van talenten en de ontwikkeling van 21ste Eeuwse vaardigheden. "Niet elk kind heeft dezelfde kansen en mogelijkheden op dit gebied", zegt Tamar Neter, oprichter van RobotWise. "Daarom vinden wij het belangrijk dat deze positieve manier van lesgeven zo breed mogelijk wordt ingevoerd."

Om dat te verwezenlijken, helpt RobotWise scholen bij het aanvragen van subsidies op basis van no-cure-no-pay. De robots zijn duurzaam doordat ze door de hele school, bij elke groep en les kunnen worden ingezet.

Docenten hebben ondertussen meer tijd om hun leerlingen te observeren en op een positieve coachende manier bij te staan. Neter: "Leerlingen bloeien hierdoor zichtbaar op. Ook degenen die niet altijd vooraan staan, worden gezien en gehoord."



# Mensen gevraagd...

Zo begint een gedicht van Coert Poort.  
En zo gaat het verder:

*'...er worden mensen gevraagd.*

*Mensen gevraagd, dringend mensen gevraagd...'*

En een eindje verder:

*'...Mensen gevraagd om hun stem te verheffen...'*

**Deze oproep is nu direct aan u als Rotterdammer gericht.**

Er komt een bijzondere uitvoering aan, in november in Ommoord, waarbij een spreekkoor meedoet dat op lekkere ritmes teksten uit onze directe omgeving scandeert.

Over winkels, ook in Ommoord, over ons vliegveld, over gebruik van social media.

In dat spreekkoor kunt u, kun jij een van de stemmen zijn.

Het gaat om de uitvoering van 'Een mens uit één stuk'.

Met enkele jonge professionele solisten, geofende koorzangers en -zangeressen, een kinderkoor en een ad hoc – groep. Aan deze laatste kunt U, kun jij meedoen.

Het publiek bij de uitvoering neemt actief deel door te stemmen via de app Mentimeter.

Inhoudelijk is het een verhaal rond overconsumptie, in zowel materiële als immateriële zin. Daarbij niet ten prooi vallen aan je interne verdeeldheid, positief gezegd: het goede kiezen en doen; als een mens uit één stuk leven.

Willem Blonk is de samensteller en artistiek leider. Hij gebruikt te zingen teksten van mensen als de mystica Carina Philipse, de dichters Huub Oosterhuis en Guillaume van der Graft en voegt daar actuele eigen teksten aan toe, vaak speels en niet zonder humor. In een toegankelijke stijl op muziek gezet.

Het geheel duurt ca. 75 minuten, de uitvoering is gepland op 19 november 2023 om 19.00 uur in Open Hof, Rotterdam.

Wilt u, wil jij hieraan meedoen? Je hoeft dan niet te kunnen zingen, het gaat om ritmisch teksten scanderen, voornamelijk vanaf het balkon van de kerkzaal, onder leiding van tweede dirigent Andries Stam en met begeleiding van slagwerk.

Doen er genoeg tempovaste mensen mee, dan kan dit ook met variaties en in canon.

Zo ontstaat er door de koorzang beneden heen soms even een gewilde chaos, waaruit in de lijn van het stuk weer een uitweg gevonden wordt.

Er moet wel voor geoefend worden; het oefenen vindt in principe plaats op drie zaterdagen voor de

uitvoering: 4, 11 en 18 november, enkele uren in de ochtend.

De generale repetitie is 's middags voor het concert.

U kunt zich aanmelden bij de Stichting Open Hof Muziek of direct bij Willem Blonk.

Dus: bij secretaris Nico Hof, mail [nhof@chello.nl](mailto:nhof@chello.nl) tel. 010 4551452

of Willem Blonk, mail [willem.blonk@planet.nl](mailto:willem.blonk@planet.nl) tel. 010 2205697 / 06 28068303.

Er zijn geen kosten aan verbonden.

Wat het oplevert? Een mooie ervaring met een eigentijdse kunstvorm, verbondenheid met mensen en wie weet, een betere wereld!

Wie eerder onder leiding van Willem Blonk ergens aan meedeed, weet: **dat zit wel goed!**



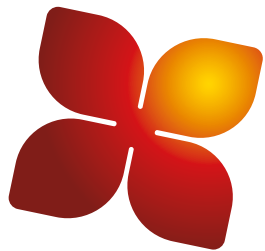


# Plant jij ook mee deze herfst?

Het najaar is het ideale seizoen voor de aanplant van bomen, struiken, vaste planten en bollen. Want door te planten in de herfst, kunnen de wortels goed aarden en geniet je in het vroege voorjaar al van een groene en bloeiende tuin. En bovendien is het fijn om lekker buiten bezig te zijn!



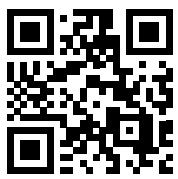
Herfstbladeren zijn een ideale schuilplaats en voedselbron. beeld sjon.nl



PLANT JE MEE

## PLANT JE MEE?

Kijk op [plantmee.nl](http://plantmee.nl) voor alle activiteiten en tips voor dit najaar!



### Voordelen planten in najaar:

- De planten slaan beter aan omdat de bodem na de zomer nog warm is;
- bomen, struiken, vaste planten en bollen zijn in 'slaapstand' en kunnen makkelijker geplant of verplant worden;
- Wortels hebben meer tijd om zich te ontwikkelen;
- Je hoeft minder water te geven.



In de nazomermaanden kan je heerlijk buiten bezig zijn! De tuin kan er met warme herfstkleuren prachtig uitzien.

De bodem is nog warm en vochtig, met de ideale omstandigheden voor wortelgroei. Dat is belangrijk voor de ontwikkeling van sterke planten.

Tijdens droge en hete zomers blijf je jonge aanplant besproeien. Dat is zonde van kostbaar kraanwater. In de herfst regent het vaker.

Dit najaar gaan we samen zoveel mogelijk planten. Denk aan bomen, struiken, vaste planten en bollen. Want een bloeiende lente, plant je in de herfst!



Bloembollen stop je makkelijk in de grond

## 3 NAJAARSTIPS VOOR EEN GROENE TUIN

### Laat gevallen blad lekker liggen

Hoe redde de natuur zich eigenlijk, voordat de bladblazer was uitgevonden? Nou, prima. Afvallend herfstblad heeft belangrijke functies. De laag bladeren beschermt overwinterende planten en kleine beestjes tegen de winterkou. Wormen trekken het blad de grond in, waar het verteert en de bodem verrijkt met organische stof. Dat is heel goed voor een rulle luchtige bodemstructuur en een goed watervasthoudend vermogen. Laat herfstblad tussen planten dus vooral liggen.

### Boompje kiezen

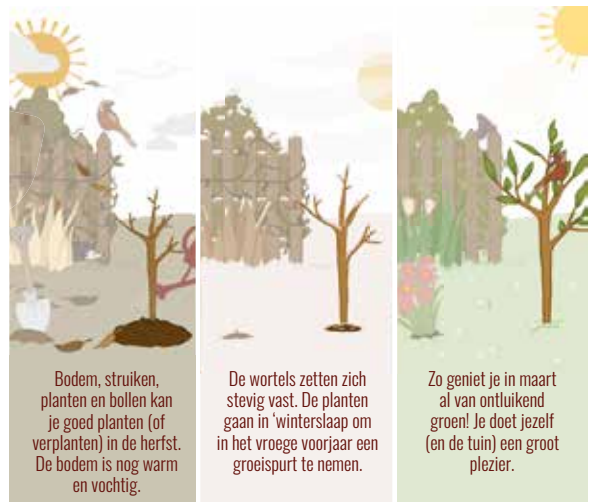
in de maanden september en oktober bij een kwekerij of het tuincentrum langsgaat kun je vast een mooi exemplaar uitzoeken en reserveren. In deze tijd van het jaar kun je de beschikbare soorten en maten vergelijken, maar ook kijken of de kroon mooi van vorm is en of het blad er goed uitziet. Zodra de boom zijn blad heeft laten vallen, is de winterrust begonnen. Dan is hij klaar om geleverd en geplant te worden.

### Voorjaarsbollen planten

Het najaar is hét moment om bloembollen te planten, als je in het voorjaar wilt genieten van tulpen, narcissen en andere vroege bloeiers. Maak het jezelf eens makkelijk: plant de bollen tussen bodembedekkende vaste planten, zoals vrouwenmantel (Alchemilla) of ooevaarsbek (Geranium).



Bomen voor in de tuin zijn er in vele soorten en maten



Bodem, struiken, planten en bollen kan je goed planten (of verplanten) in de herfst. De bodem is nog warm en vochtig.

De wortels zetten zich stevig vast. De planten gaan in 'winterslaap' om in het vroege voorjaar een groeispurt te nemen.

Zo geniet je in maart al van ontlukend groen! Je doet jezelf (en de tuin) een groot plezier.

# Het huidige Nederlandse mobiliteitssysteem is onhoudbaar

## Natuur & Milieu presenteert 27 concrete maatregelen in nieuwe mobiliteitsvisie

Het huidige Nederlandse mobiliteitssysteem is onhoudbaar. Dat stelt Natuur & Milieu vandaag in haar nieuwe mobiliteitsvisie. De milieuorganisatie presenteert een pakket met 27 concrete maatregelen en 10 ambities. Door onderzoeksbureau CE Delft is berekend dat met dit pakket de stikstofuitstoot flink afneemt en de CO<sub>2</sub>-uitstoot van mobiliteit in 2030 met 49 procent is gedaald. “Zowel de druk van auto’s op steden, als het uitkleden van het openbaar vervoer in de regio moet veranderen. Bereikbaarheid is een groot thema in de politieke campagnes. Wij bieden een doorgerekend pakket met maatregelen die direct uitgevoerd kunnen worden”, vertelt Marjolein Demmers, directeur van Natuur & Milieu.

Mobiliteit is een belangrijke levensbehoefte en wordt steeds efficiënter en schoner, maar door de groei van de automobilititeit nemen de (fossiele) energievraag en CO<sub>2</sub>-uitstoot onvoldoende af om de klimaat- en stikstofdoelen te halen. Bovendien neemt het autogebruik steeds meer ruimte in vanwege extra parkeerplaatsen en nieuwe wegen. Demmers: “Het is tijd voor een gezond, groen en veilig land met schone lucht en een verbetering van de leefbaarheid in onze steden en dorpen. De mens moet voorrang krijgen op de auto.”

### Minder, anders en schoner

Natuur & Milieu benadrukt in haar mobiliteitsvisie het belang van een nieuwe manier van reizen en vervoeren: minder, anders en schoner.

Volgens de milieuorganisatie zorgen de concrete maatregelen ervoor dat het gemak en de toegankelijkheid van het reizen met openbaar vervoer toeneemt en de kosten voor alle inkomensgroepen te dragen zijn. De reistijd naar de dichtstbijzijnde ziekenhuizen, supermarkten en de meeste werklocaties komt met het openbaar vervoer en fiets overal binnen een acceptabele norm. Verder neemt het aantal parkeerplaatsen af, evenals het autobezit en is het niet meer nodig extra wegen aan te leggen.

### Doelen voor 2030

\* Minder CO<sub>2</sub>-uitstoot t.o.v. 1990 Klimaat- en Energieverkenning -13% Mobiliteitsvisie Natuur & Milieu -49% in 2030 en -81% in 2037

\* Minder stikstofuitstoot Klimaat- en Energieverkenning -29,3%

Mobiliteitsvisie Natuur & Milieu -54,5%

\* Minder ruimtebeslag

\* Meer hernieuwbare energie  
Klimaat- en Energieverkenning 13%  
Mobiliteitsvisie Natuur & Milieu 29%

### Afname CO<sub>2</sub>-uitstoot met 49 procent

Door CE Delft is doorgerekend welke effecten de 27 maatregelen hebben op de CO<sub>2</sub>- en stikstofuitstoot, op het ruimtegebruik en het energiegebruik van mobiliteit. De effecten zijn vergeleken met de verwachte effecten van het huidig beleid. De binnenlandse mobiliteit, zonder internationale lucht- en scheepvaart, was in coronajaar 2021 goed voor 30,5 Mton CO<sub>2</sub>-uitstoot, zo’n 18 procent van het totaal. Volgens de prognoses in de Klimaat- en Energieverkenning (KEV) van 2022, behalen we in 2030 slechts een reductie van 13 procent voor mobiliteit ten opzichte van 1990. Dit terwijl de reductie gemiddeld over alle sectoren op 60 procent moet uitkomen. Mobiliteit moet daar ongeveer 40 procent aan gaan bijdragen.

Demmers: “Het huidige reductiedoel voor mobiliteit is dus veel lager dan voor andere sectoren; zelfs dat onevenredig lage doel wordt niet gehaald. Ons pakket zorgt voor een afname van de CO<sub>2</sub>-uitstoot met 49 procent in 2030 en 81 procent in 2037. Het is tijd voor scherpere doelen en daarom pleiten wij voor vier typen maatregelen: normeren, beprijzen, stimuleren en herwaarderen.”

### Typen maatregelen

Natuur & Milieu dringt er bij de politiek op aan dat de overheid grenzen gaat stellen via normering. Bijvoorbeeld via een bereikbaarheidsnorm waardoor bepaalde voorzieningen binnen een bepaalde tijd bereikbaar moeten zijn. Verder door te bepalen hoeveel CO<sub>2</sub> een voertuig maximaal mag uitstoten in een bepaald gebied en door minimumeisen te stellen aan nieuw verkochte voertuigen. Beprijzing, via het principe ‘de vervuiler betaalt’, kan eveneens helpen zodat vervuילend gedrag duurder wordt en duurzaam gedrag aantrekkelijker. Een voorbeeld daarvan is een systeem van Betalen naar Gebruik, in ieder geval op basis van CO<sub>2</sub>-uitstoot.

Tegelijkertijd wil Natuur & Milieu dat vervoer voor iedereen te betalen is en pleit daarom waar nodig voor compensatie via inkomensbeleid. Verder moet de overheid vrijwillige duurzame mobiliteitskeuzes van mensen en bedrijven aanmoedigen, bijvoorbeeld via betere infrastructuur voor schone vormen van vervoer en subsidieregelingen.

<https://natuurenmilieu.nl/>

**NATUUR  
& MILIEU**



# Ommoord Informatiepunt is weer bereikbaar!



Als bewonersorganisatie willen wij de bewoners informeren over zaken waar wij aan werken en belangrijk vinden voor het leefklimaat en het welzijn van de wijk Ommoord. Dat betekent dat wij ook artikelen verzamelen en schrijven over onze activiteiten en over andere organisaties en initiatieven die wij van belang vinden voor dit doel.

Via ons kantoor en informatiepunt in de hal van wijkgebouw de Romeynshof zijn wij voor iedereen bereikbaar en helpen wij ook bewoners aan informatie over Ommoord.

Geopend van maandag t/m  
vrijdag 13.30 t/m 15.30  
Telefoon: 010-420 65 76  
Email: [info@boo.nl](mailto:info@boo.nl)  
Website: [www.boo.nl](http://www.boo.nl)

**Ommoord**  
INFORMATIEPUNT

Meer nieuws op de Facebookpagina van de Bewonerorganisatie Ommoord.



Vind je het leuk om met Facebook te werken? Ommoord Nieuws zoekt versterking van het Facebookteam.

Stuur een email naar [info@boo.nl](mailto:info@boo.nl) en wie weet ga jij Ommoord van nieuws voorzien. Wij zijn benieuwd...

**Ommoord**  
INFORMATIEPUNT